

DC

DENTRO CASA



La veranda sembra galleggiare sul mare, offrendo una favolosa panoramica. L'arredo, elegante e funzionale è composto da mobili Tribù in teak massiccio, soffitto in iroko con illuminazione a incasso che la sera diventa un cielo stellato.

LA NATURA A CASA MIA

In un appartamento con vista
sul Mar Mediterraneo, il benessere si allinea
con il design, mentre il comfort
e la natura si incontrano.

La sfida principale di questo interessante progetto firmato Otomi Studio è stata trasformare il grande volume in un ambiente più intimo e accogliente per una famiglia di tre persone. Facendo riferimento a materiali essenziali, come il legno e la pietra e avendo una vista panoramica sul mare, gli autori sono riusciti a trasmettere il senso di contatto con la natura. Per questo la scelta dei rivestimenti murali è stata guidata dai toni della terra e del legno per dare



PROGETTO OTOMI STUDIO
FOTO ANTONIS ENGRAFOU



la sensazione di calore attraverso i pannelli decorativi, belli esteticamente e funzionali per l'acustica.

Il pavimento è costituito da larghe tavole di parquet in rovere che corrono perpendicolarmente alla facciata principale e attraversano l'intero appartamento, mentre gli elementi in bronzo spazzolato e ottone sottolineano l'arredamento in tutto il progetto.

Entrando si viene accolti da una scala a chiocciola, realizzata con ringhiera in bronzo, martellato sul lato esterno, e legno ispirato alla pelle di pesce Pirarucu sul lato interno. La parete laterale è realizzata in legno di teak a forma di onde marine e la zona è impreziosita da un lampadario in vetro soffiato realizzato su misura.

La cucina è integrata nell'open space, con un mix di noce naturale per le ante dei mobili contenitori e rovere scuro per le ante degli elettrodomestici. Il tavolo da pranzo allungabile, abbinato al lampadario, mostra il potere di trasformazione dello spazio aperto.

Il soggiorno e la sala da pranzo sono uniti idealmente da cassettiere lineari basse con piano in marmo realizzate su misura. La sala da pranzo e il soggiorno sono collegati alla veranda tramite una porta scorrevole in vetro che genera una sensazione di spaziosità e chiarezza. Quando si oltrepassa questo confine si crea uno spazio intimo che offre rifugio e contatto con la natura.

Nella zona notte la camera padronale è caratterizzata da un podio che ospita il letto e rappresenta il rifugio e la tranquillità, mentre la cabina armadio funge da spazio di transizione tra la camera e il bagno. Una progettazione complessa, curata nei minimi dettagli in base alle abitudini e lo stile di vita del cliente. Il materiale dominante è il vetro riflettente grigio che crea un gioco tra apertura, semitrasparenza e conservazione e l'illuminazione integrata offre una visione ottimale degli oggetti riposti nell'armadio attraverso un bellissimo prisma di vetro decorativo.

Le piastrelle in ceramica a tema marmo del bagno padronale dialogano armoniosamente con il resto degli elementi interni e si abbinano splendidamente con il mobile su misura realizzato in teak e rovere scanalato completamente simmetrico, con specchi giganti a tutta altezza che moltiplicano uno spazio già grandioso. La retroilluminazione a led integrata delle cornici degli specchi crea un portale mistico che riflette il lampadario tra i due lavabi e sopra la vasca da bagno *free standing*. In tutto il percorso abitativo armonia e charme avvolgono gli spazi dispensando confortevoli sensazioni che si incontrano con la bellezza della natura circostante.



Grande zona relax affacciata sulla veranda grazie a una trasparente vetrata scorrevole. I comodi imbottiti Minotti mostrano frontalmente delle cassettiere lineari basse con piano in marmo realizzate su misura che collegano il soggiorno e la sala da pranzo con eleganza e continuità. Al centro lo spazio dedicato alla TV con impianto Bang & Olufsen e altoparlanti da soffitto.



Lineare e curatissima nei dettagli anche la cucina, Bulthaup, moderna e tecnologica, integrata nell'open space, con un mix di noce naturale per le ante dei mobili contenitori che offrono la massima archiviazione e il rovere scuro della struttura per le ante degli elettrodomestici Gaggenau, perfettamente integrati.



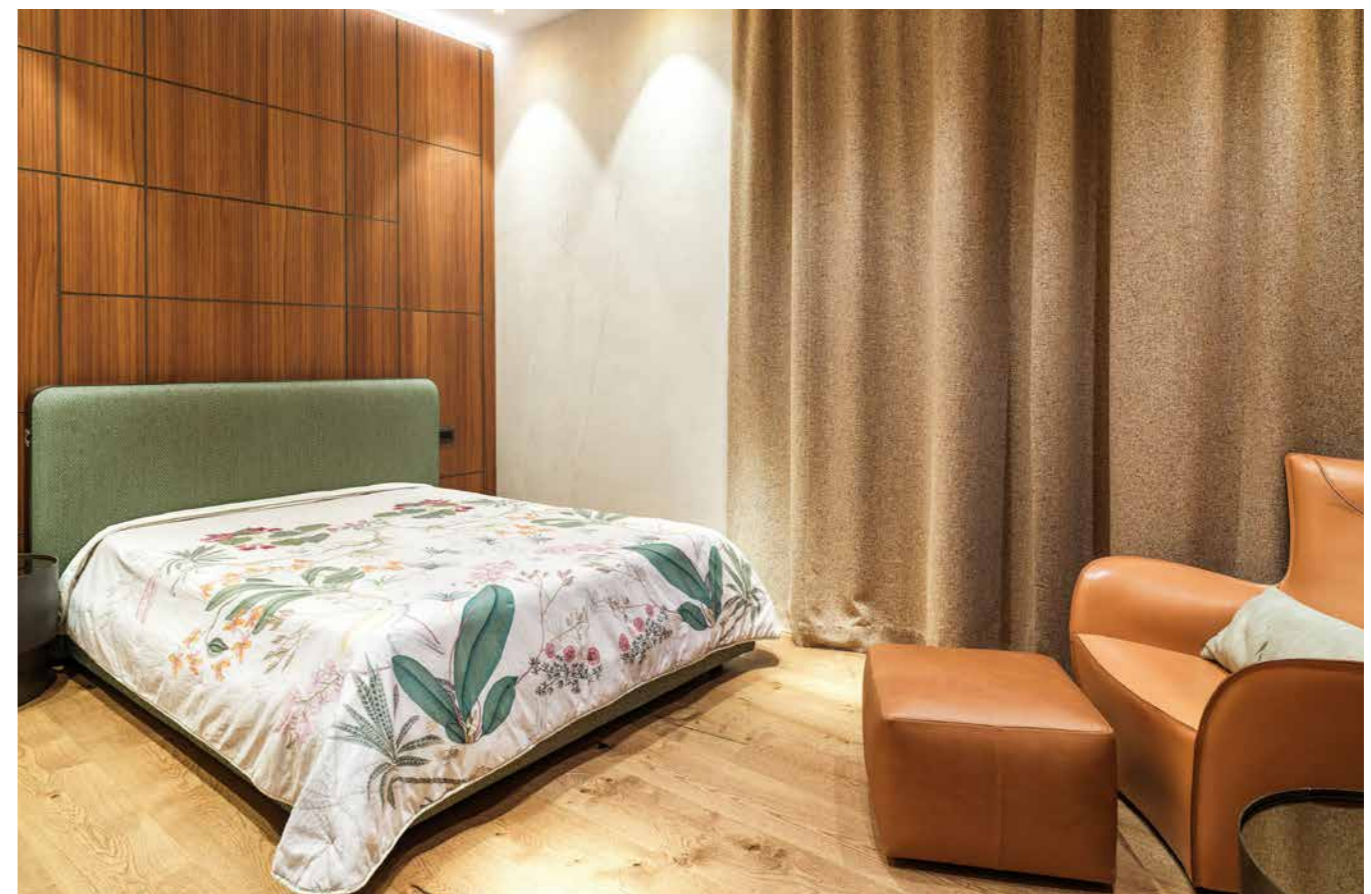
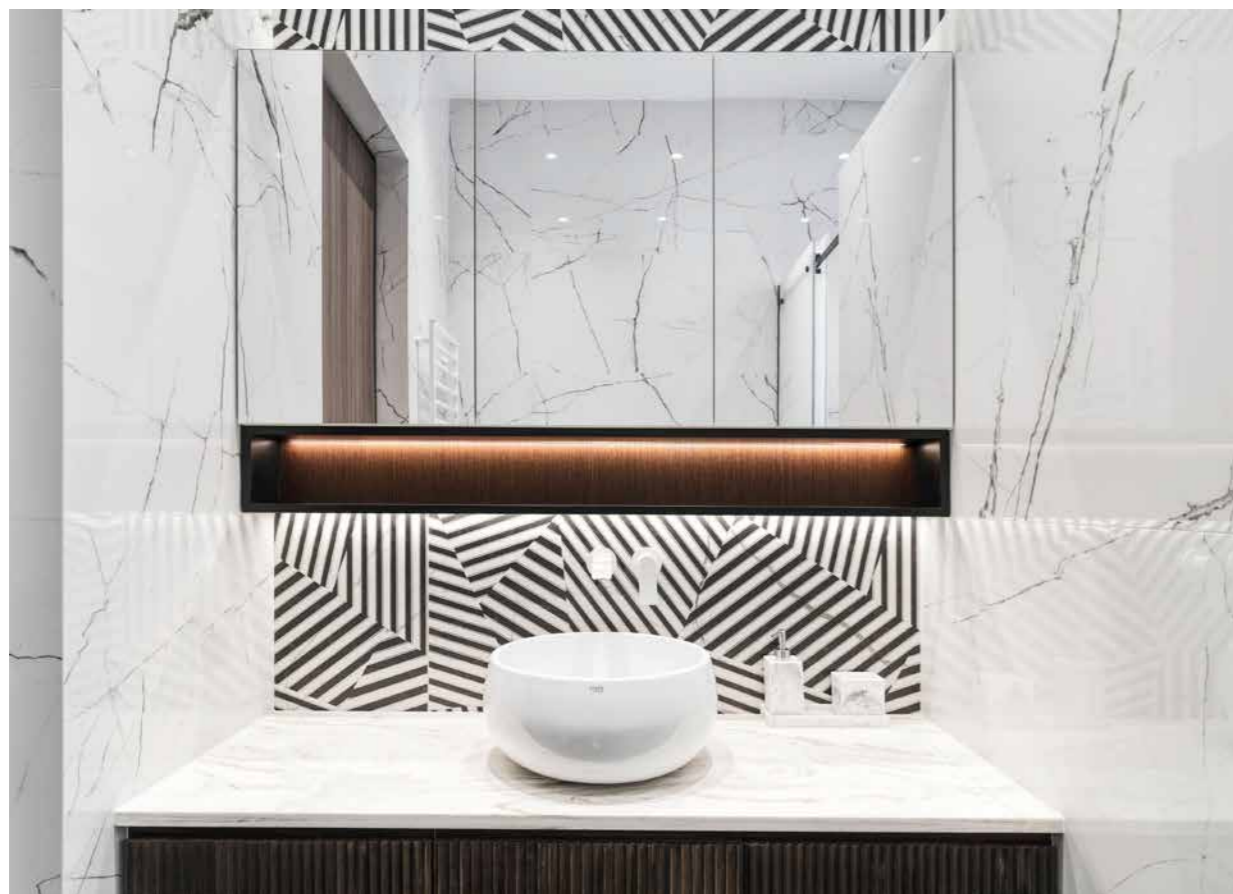
Il tavolo da pranzo Rimadesio, allungabile, sovrastato dall'originale lampadario Atomic di Delightfull, mostra il potere di trasformazione dello spazio aperto dove armonia ed equilibrio collegano i vari ambienti divisi da un sottile confine vetrato che porta alla magnifica veranda panoramica. Il pavimento è costituito da larghe tavole di parquet in rovere che corrono perpendicolarmente alla facciata principale e attraversano l'intero appartamento.



Scenografica la scala a chiocciola, realizzata con ringhiera in bronzo, martellato sul lato esterno e legno, ispirato alla pelle di pesce Pirarucu sul lato interno. La parete laterale è realizzata in legno di teak a forma di onde marine e la zona è impreziosita da un lampadario personalizzato, Sans Souci, in vetro soffiato. Sotto: bagno degli ospiti con mobili su misura.



Camera del bambino con letto Cantori e poltrona Molteni&C con pouf abbinato sullo sfondo di una scenografica parete rivestita con carta da parati Tecnografica, sempre in tema con la natura, e porta lignea di Rimadesio che accede alla cabina armadio.





Elegante e raffinato anche il bagno padronale rivestito con piastrelle in ceramica a tema marmo che dialogano armoniosamente con il resto degli elementi interni. Mobile su misura realizzato in teak e rovere scanalato completamente simmetrico, con specchi giganti a tutta altezza che moltiplicano uno spazio già grandioso. La retroilluminazione a led integrata delle cornici degli specchi crea un portale mistico che riflette il lampadario di Tom Dixon tra i due lavabi e sopra la vasca da bagno free standing.



Vari scorci dell'originalissima camera padronale dove troneggia il letto matrimoniale Minotti adagiato su un podio illuminato perimetralmente per creare una maggiore suggestione. La testata sottolineata da due pannelli decorativi di Tecnografica è retroilluminata e costituisce la quinta che nasconde la cabina armadio. Fronte letto si apre un salotto che grazie alla grande vetrata offre una vista spettacolare.





Spettacolare cabina armadio di Rimadesio che funge anche da spazio di transizione tra la camera matrimoniale e il bagno. Il materiale dominante è il vetro riflettente grigio che crea un gioco tra apertura, semitrasparenza e conservazione. L'illuminazione integrata offre una visione ottimale degli oggetti riposti nell'armadio attraverso un bellissimo prisma di vetro decorativo.

ENG.

NATURE AT MY PLACE

In a flat overlooking the Mediterranean Sea, well-being aligns with design, while comfort and nature meet.

The main challenge of this interesting project by Otomi Studio was to turn a large volume into a more intimate and welcoming environment for a family of three. By referring to essential materials, such as wood and stone, and through a panoramic view of the sea, the creators have managed to convey a sense of contact with nature.

This is the reason why the choice of wall coverings was guided by earth and wood tones, in order to give a sensation of warmth through the decorative panels, aesthetically beautiful and acoustically functional. The floor consists of wide planks of oak parquet that run perpendicular to the main facade and cross the entire flat, while the brushed bronze and brass elements highlight the decor throughout the project.

Upon entering the flat, you are greeted by a spiral staircase, with a hammered bronze railing on the ou-

ter side and Pirarucu fish skin-inspired timber veneer on the inner side. The side wall is made of teak wood cut out in a form of sea waves; the area is embellished with a custom-made blown glass chandelier.

The kitchen is integrated into the open space, with a mix of natural walnut wood for the cabinet doors and dark oak wood for the appliance doors. The extendable dining table, paired with the chandelier, displays the transformative power of the open space.

The living room and dining room are ideally joined by custom-made low linear chests of drawers with marble tops. The dining room and living room are connected to the veranda via a sliding glass door, which conveys a feeling of spaciousness and brightness. When crossing this border, an intimate space offers refuge and contact with nature.

In the sleeping area, the master bedroom is marked by a podium that houses the bed and gives a sense of shelter and tranquillity, while the walk-in closet acts as a transition area between the bedroom and the bathroom. A complex design, with great attention paid to the smallest details, based on the customer's habits

and lifestyle. The dominant material is grey reflective glass, which creates a play between openness, semi-transparency and storage; the built-in lighting offers an optimal view of the items stored in the wardrobe, through a beautiful decorative glass prism.

The marble-themed ceramic tiles in the master bathroom converse harmoniously with the rest of the interior elements and match beautifully with the custom-made furniture, crafted from fully symmetrical grooved teak and oak wood, with giant full-height mirrors multiplying an already majestic space.

The integrated LED backlighting of the mirror frames creates a mystical portal, reflecting the chandelier between the two sinks and above the free-standing bathtub.

Throughout the living path, harmony and charm envelop the environments, dispensing comfortable feelings that meet with the beauty of the surrounding nature.

Project by Otomi Studio
Photography by Antonis Engrafou